



Zaklamp „Nakamura“



GEREEDSCHAPSVORSTEL:



potlood & lineaal



toffelzaag



priem

boortje
Ø 3 mm
Ø 9 mm
Ø 10 mm

schroevendraaier



soldeerbout



schuurpapier

houtlijm
alleslijm

NAAM:

GROEP/KLAS:

INHOUD:

AFMETINGEN:

OMSCHRIJVING:

DELEN:

1 triplex

OK✓

135 x 30 x 4 mm

A

1 polystyreen

135 x 88 x 2 mm

D

1 houten lat

100 x 25 x 10 mm

B, C

1 batterijhouder

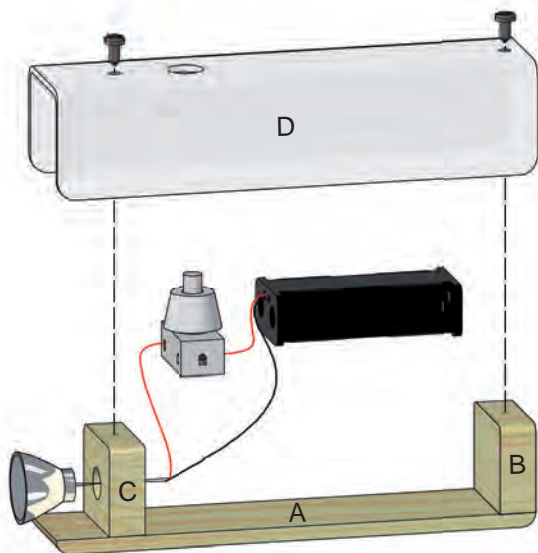
dubbel - 1,5V

1 led met reflector

1 schakelaar

2 schroeven

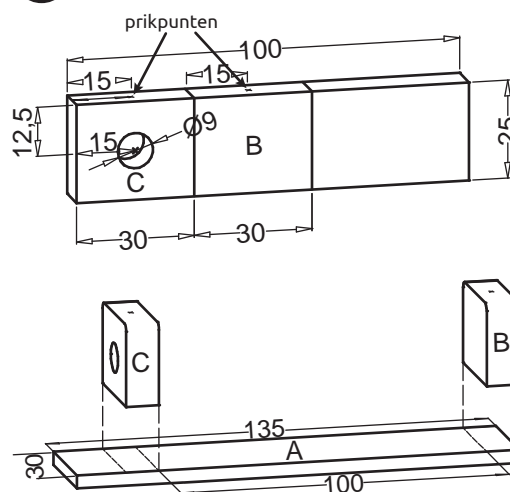
1 Overzicht:



Verschaf jezelf een eerste overzicht.



2 Houten delen(A, B, C):

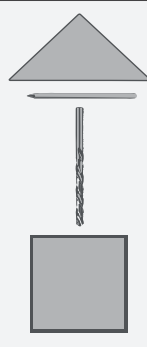
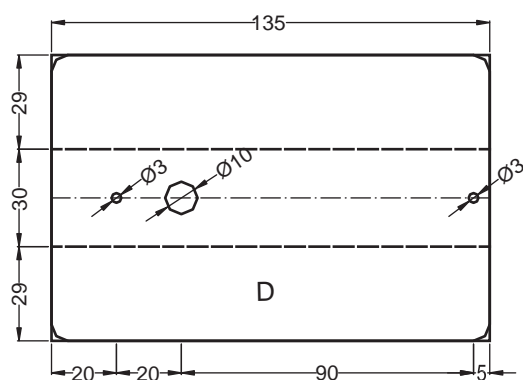


Teken de delen (B) en (C) op. Boor een **gat Ø 9 mm** in deel (C). Prik vervolgens de prikpunten met een **priem** voor. Zaag de delen (B) en (C) af en werk de gezaagde randen met schuurpapier na. Lijm de **delen (B) en (C) op deel (A)**.

Nu kunnen de delen met grappige kleuren en patronen worden beschilderd.



3 Kunststof afdekplaat (D):



Teken de gaten met een fineliner of viltstift op. Boor de gaten in **de juiste grootte**.

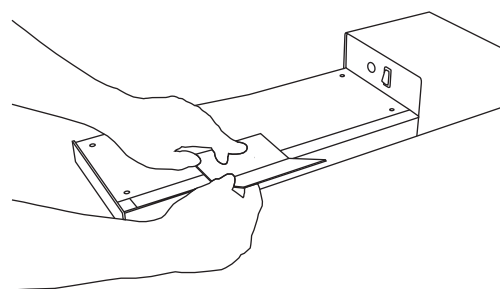
Gebruik bij het boren een vlakke, schone onderlegger en geen stompe boor - **kans op scheuren!**

Rond de hoeken af en schuur de randen tweemaal met schuurpapier (1x met korrel 120 en 1x met korrel 240).

Verwijder nu pas de beschermende folies!



4 Buigen:

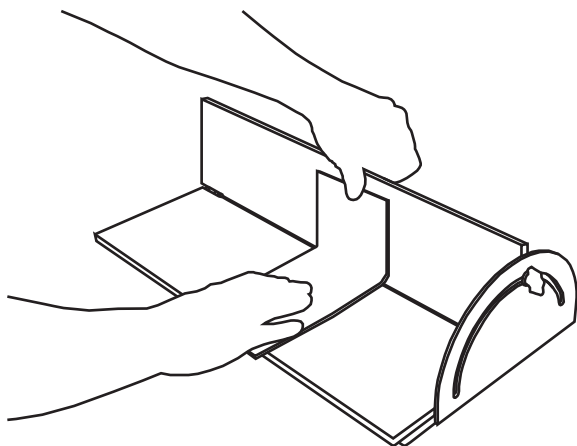


Kunststof platen kunnen bij een hoge temperatuur vrij gemakkelijk worden gebogen. Voor het verwarmen kunt u het beste een **thermisch-buigapparaat of een verwarmingsstaaf** gebruiken. Let op: Als de kunststof plaat oververhit wordt, ontstaan er bellen!

Teken de buiglijn op de randen van de polystyreenplaat en plaats de plaat zodanig op het thermisch-buigapparaat dat de **buiglijn en de verwarmingsdraad precies boven elkaar liggen**. Na een paar minuten bereikt de plaat de buigtemperatuur. Houd de kant van de plaat die op het buigapparaat ligt vast en buig het uitstekende deel **90° naar boven**.



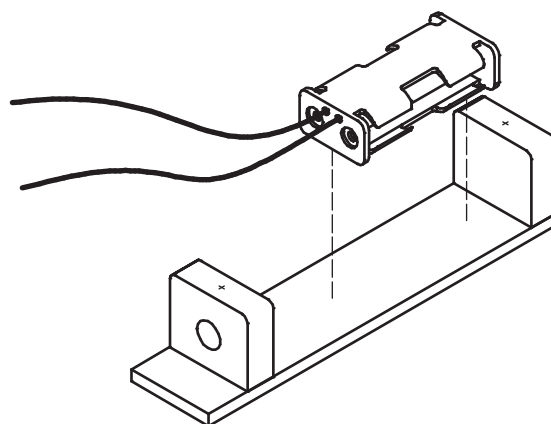
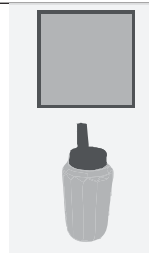
5 Buigmal aanpassen:



Neem de gebogen plaat nu snel uit het buigapparaat en druk deze tegen een **buigapparaat** of een geodriehoek (hoek) - vooraf instellen! Nu moet je de plaat zolang worden vasthouden **tot de hoek niet meer verandert**.



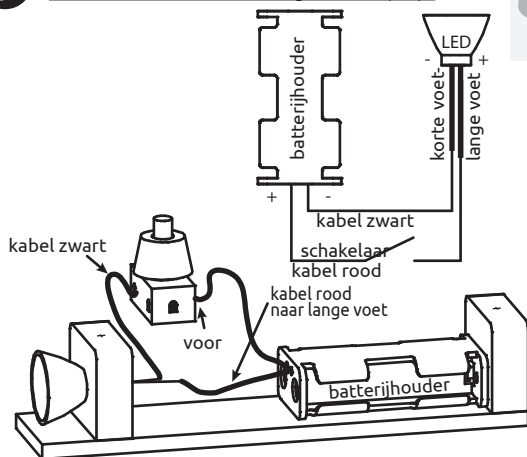
6 Batterijhouder:



Ruw de batterijhouder aan één kant met schuurpapier op en lijm hem met universele lijm op deel (A) (zorg ervoor dat de lijm **geschikt** is voor het lijmen van **kunststof**).



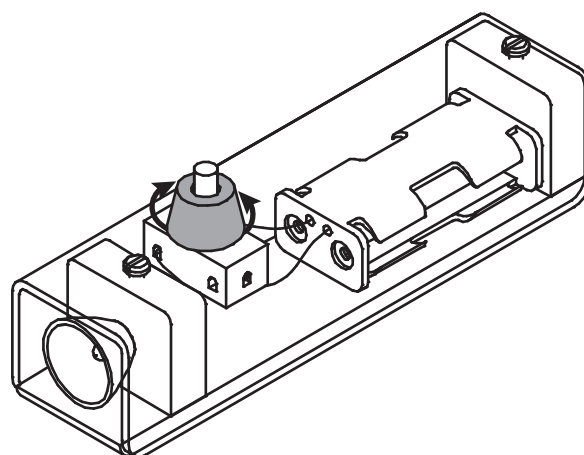
7 Kunststof afdekplaat (D):



Steek de reflector-led in het gat van deel (B). Leid de **(-) kabel (zwart)** van de batterijhouder naar de schakelaar, vandaar naar de (-)pool van de led (korte voet) en soldeer hem vast. De kabels moeten aan **verschillende klemmen** worden bevestigd (schroef aan de zijkant) om de schakelaar te laten werken. Als de kabel te kort is, moet de schakelaar als de batterij vervangen moet worden telkens los worden gedraaid. Soldeer de **(+) kabel (rood)** aan de (+)pool van de led (lange voet) en probeer de lamp uit.



8 In elkaar zetten:



Schroef de **schakelaar op de deksel (D)**. Plaats 2 stuks 1,5 Volt batterijen. Schroef de afdekplaat (D) met **2 schroeven** (2,9 x 6,5 mm) vast.

Veel plezier en succes!

