

„Tom Trucker“

Vrachtauto
met kiepbak

Video's en werkbladen
kunnen gratis op het internet
worden gedownload
www.aduis.com



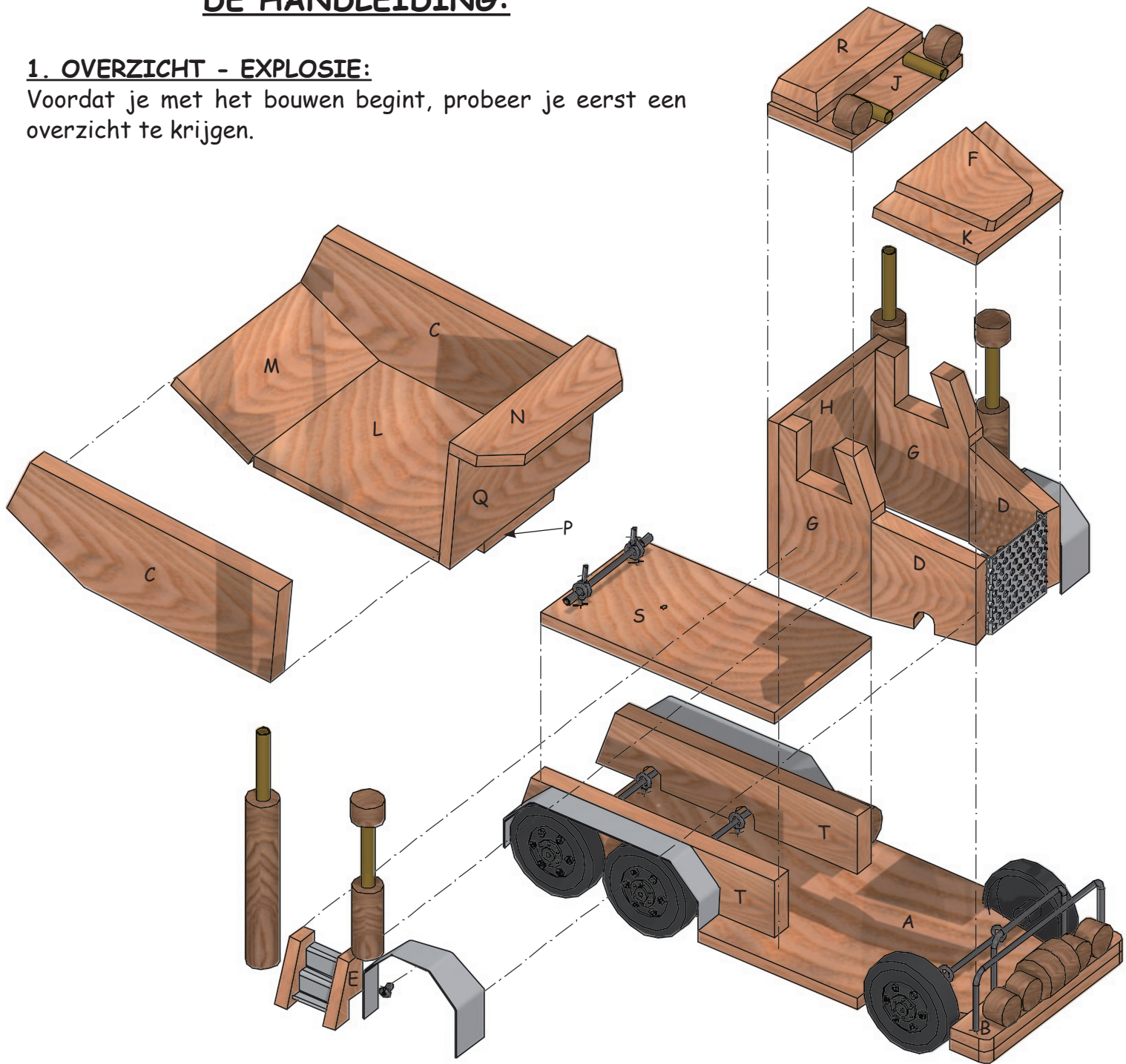
nu
afspelen:



Naam:		Groep/klas:	
Inhoud:		Onderdelen:	Gereedschap:
2 triplex	270 / 100 / 6 mm	A, B, L, M, N, Q, P, 2 x E	potlood, liniaal, fijschrijver
1 triplex	125 / 70 / 6 mm	S	boormachine
1 triplex	230 / 80 / 6 mm	2 x E, F, H, J, K	boortjes Ø 2,5 mm
2 triplex	280 / 50 / 10 mm	C, D, G	Ø 3 mm, Ø 6 mm
1 triplex	270 / 30 / 10 mm	2 x T	priem
1 latje	75 / 25 / 10 mm	R	combinatietang, platbektang
1 rondhout	245 / Ø 14 mm		metaalblad voor figuurzaag
2 aluminiumblik	245 / 30 / 0,6 mm		schroevendraaier - vlak
1 aluminiumblik	110 / 20 / 0,6 mm		schuurpapier
1 geperforeerd blik	50 / 45 / 0,7 mm		toffelzaag, figuurzaag,
1 messingbuisje	195 mm / Ø 6 mm		houtvijlen
1 lasdraad	33 / Ø 2,5 mm		figuurzaagplankje
2 lasdraad	25 / Ø 2,5 mm		(ondergrond)
6 PVC wielen	Ø 45 mm		hobbylijm, houtlijm, hamer
10 schroefogen	8 x 3 mm		alleslijm transparant
1 slangetje (silicone)	30 mm / 2 x 1		
8 schroeven	2,9 x 6,5 mm		
8 rondhoutschijven	Ø 15 mm		
6 rondhoutschijven	Ø 20 mm		

DE HANDLEIDING:1. OVERZICHT - EXPLOSIE:

Voordat je met het bouwen begint, probeer je eerst een overzicht te krijgen.

2. OVERBRENGEN VAN ONDERDELEN EN VORMEN - (zie tekening 2-4):

Welke onderdelen zich op welk triplexplaatje bevinden, zie je op bladzijde 1 (inhoud). Transporteer de boringen, prikpunten en vormen op het triplexdelen (tekening 2-4).

Heb je geen carbonpapier, ga dan als volgt te werk:

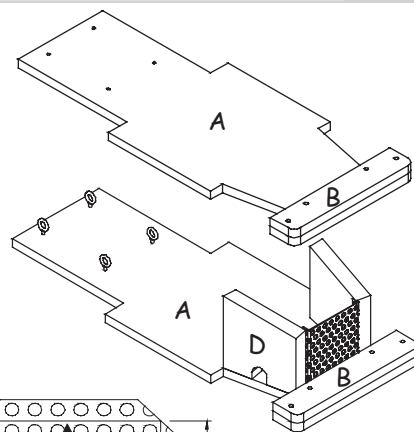
Methode 1: de vormen met een balpen overtrekken (hard aandrukken) en op het triplex doordrukken. Vervolgens met een potlood de verdieping in het triplex overtrekken en zichtbaar maken.

Methode 2: de sjablonen ruwweg uitknippen en met transparant plakband (Tesa) op de triplexdelen plakken.

Belangrijk: alle onderdelen voor het uitzagen met de aangegeven letter merken!!!

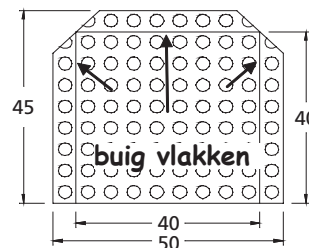
3. DE BODEMPLAAT (tekening 2):

In onderdeel (A) de prikpunten voor de schroefgen met een priem voorprikken. In de bumper (B) 4 gaten met $\varnothing 2,5$ mm boren. De bodemplaat (A) en de bumper (B) uitzagen, de randen opschuren en de onderdelen verlijmen. Daarna de schroefgen volgens tekening 2 monteren. Van de beide triplexplankjes (280 / 50 / 10 mm) de onderdelen (D) (zijanten motorblok) afzagen en op de bodemplaat lijmen.



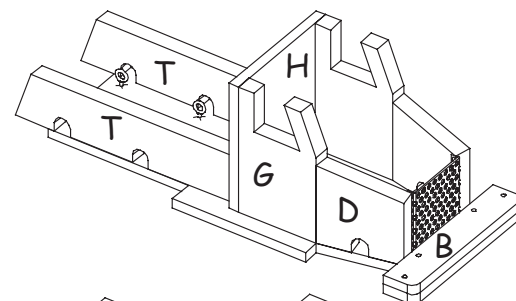
4. DE GRILL - GEPERFOREERD BLIK (50 / 45 / 7 mm):

Het geperforeerde blik volgens afbeelding rechts uitknippen en buigen. Bij het buigen van het blik met de bovenkant beginnen. Klem het blik hierbij in een bankschroef in. Wanneer de grill precies tussen de beide zijkanten past kun je deze verlijmen met alleslijm. Indien nodig nogmaals met een combinatietang nabuigen.



5. DE OVERIGE ONDERDELEN VAN DE TRUCK:

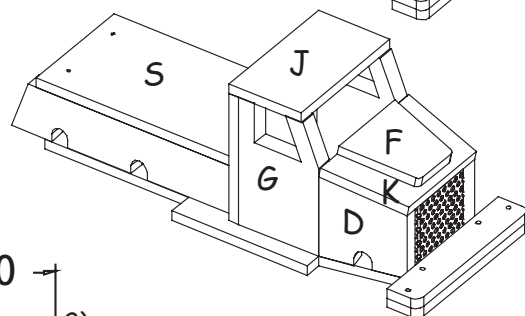
Boor alle gaten, steek de prikpunten in de onderdelen (E), (F), (G), (H), (J), (K), (S), (T) voor en zaag de onderdelen uit (tekening 3 + 4). De randen schuren en de onderdelen verlijmen.



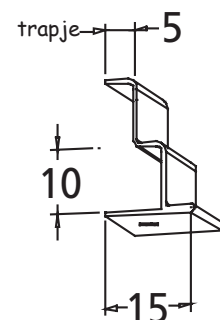
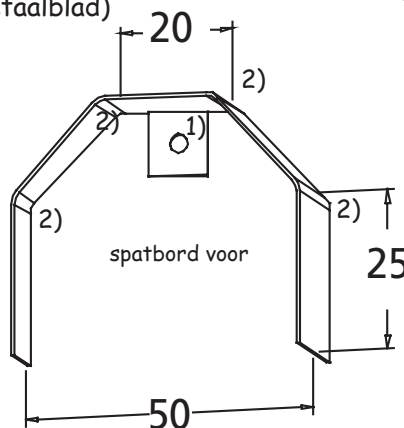
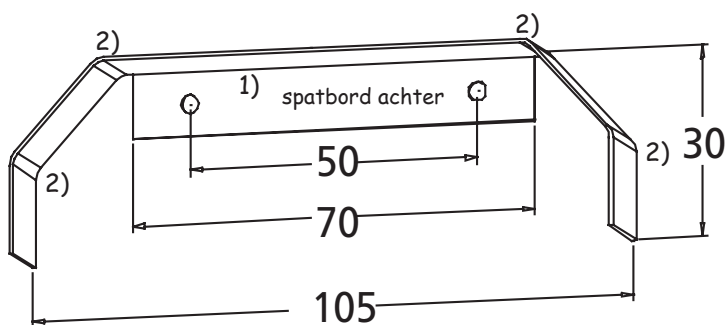
Let op: de vier onderdelen (E) worden pas na het monteren van de aluminiumtrapjes verlijmd. De onderdelen in de tussentijd goed bewaren!

6. METAALBEWERKING - zie tekening 3:

Teken met een fijnschrijver op de beide stukken blik (245 / 30 / 6 mm) de spatborden (voor en achter) af. Op de stukken blik (110 / 2 / 6 mm) de beide instaptrapjes tekenen. Met een boortje $\varnothing 3$ mm de gaten boren. Nu kun je alle onderdelen met een figuurzaag (met metaalblad) uitzagen en met een vijl de randen ontbramen.



Buigen: een bankschroef met beschermblokjes gebruiken.

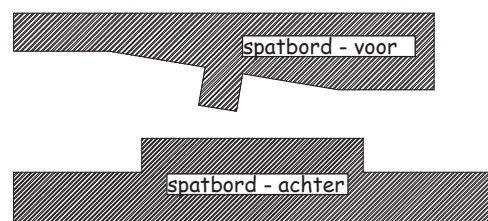


Spatbord: 1) de vlakken voor het vastschroeven ombuigen.

2) de vorm vanaf het midden beginnend ombuigen.

Trapje: Begin met de bovenste traprede met buigen.

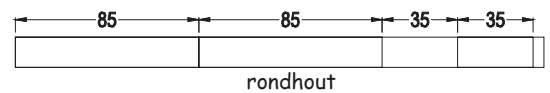
De metalen onderdelen meteen polijsten en aflakken (hierdoor wordt het hout later niet vervuild). Na het drogen de spatborden en het trapje met 8 schroeven (2,9 x 6,5 mm) op de truck monteren. Steek hiervoor de schroefgaten met een priem voor.



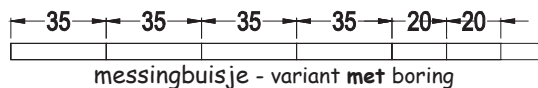
Aansluitend de 4 delen (E) verlijmen.

7. HET LUCHTFILTER EN DE UITLAATPIJPEN:

Op het rondhout (245 / Ø 14 mm) de volgende onderdelen aftekenen en afzagen: 2 stukken van 85 mm (uitlaten) en 2 stukken van 35 mm (luchtfilter).

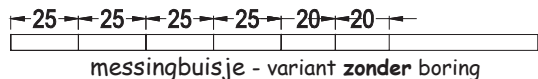


7.1. Variant met boren: in de voorkant (kopse kant) van het



rondhout telkens een gat (Ø 6 mm, 15 mm diep) boren. Daarna ook in twee rondhoutschijven (Ø 15 mm) een gat (Ø 6 mm, 5 mm diep) boren.

Op het messingbuisje (195 mm / Ø 6 mm) volgende onderdelen aftekenen en afzagen: 4 delen van 35 mm voor de luchtfilters en uitlaatpijpen en 2 delen (claxons) van 20 mm. Ontbraam deze messing onderdelen, de pijpen voor de uitlaat en voor de claxons met een platbektang (gladde binnenzijde) aan één uiteinde platdrukken. Daarna de buisjes (35 mm lang) met de stukken rondhout



en de rondhoutschijven aan elkaar lijmen. Het luchtfilter, de uitlaatpijpen en de claxons op de truck lijmen.

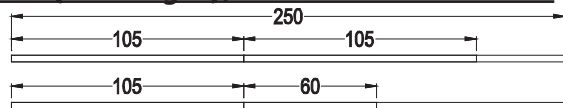
7.2. Variant zonder boren: de messingbuisjes voor het luchtfilter en de uitlaatpijpen (25 mm lang) afzagen en deze direct met het rondhout en de rondhoutschijven aan elkaar lijmen.

De houten latjes (R) (75 / 25 / 10 mm) afschuinen en zo op het dak (J) van de cabine lijmen dat de achterzijden met elkaar samenvallen.

8. DE VERLICHTING, DE LIER EN DE TANK:

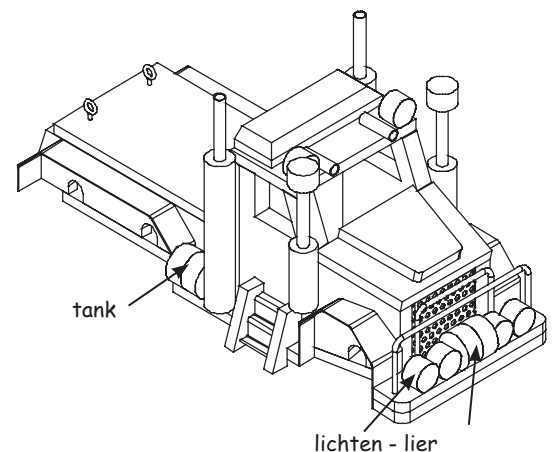
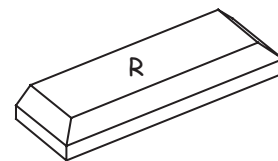
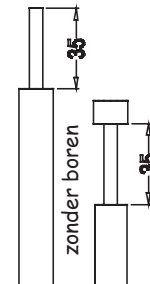
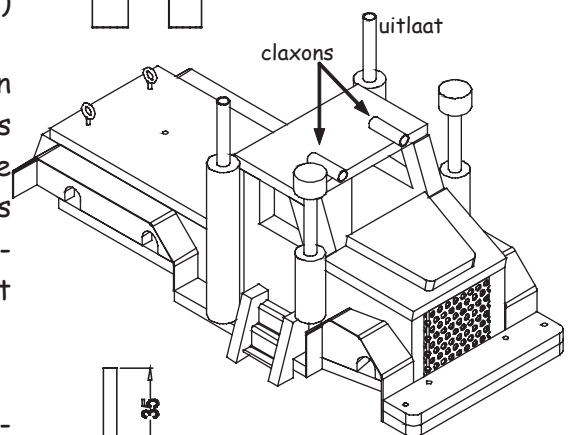
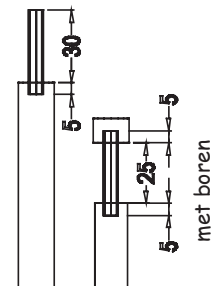
De overige rondhoutschijven volgens afbeelding rechts op de truck lijmen.

9. BUMPERS (tekening 1), ASSEN EN WIELEN:



Knip van de lasdraad (33 / Ø 2,5 mm) een stuk van 160 mm en een stuk van 130 mm af. De lasdraad van (130 mm lang) en de lasdraad van (160 mm lang) volgens **tekening 1** buigen en in de boringen van de bumper lijmen.

De 3 assen (105 mm) worden van de beide lasdraden (250 / Ø 2,5 mm) afgeknipt. De rest van de lasdraad op 60 mm lengte afknippen. Dit stuk is voor de kiepbakophanging.

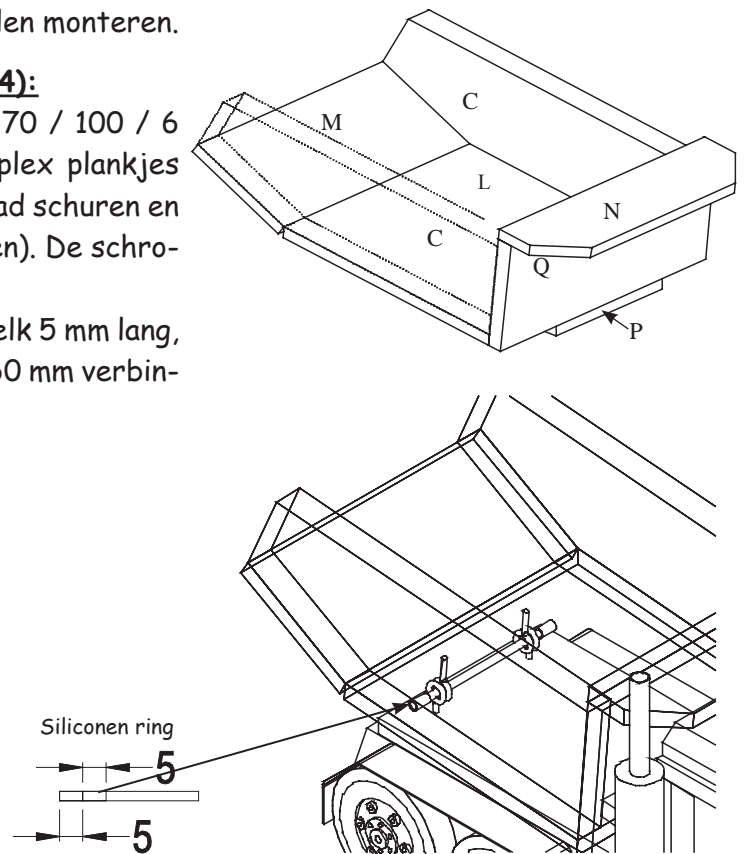


De assen door de schroefogen schuiven en de 6 wielen monteren.

10. MONTAGE VAN DE KIEPBAK (tekening 3 + 4):

De onderdelen (L), (M), (N), (P), (Q) van triplex (270 / 100 / 6 mm) en de beide onderdelen (C) van de beide triplex plankjes (280 / 50 / 10 mm) uitzagen. De zaagranden mooi glad schuren en volgens de afbeelding rechts in elkaar zetten (lijmen). De schroefogen volgens tekening 4 inschroeven.

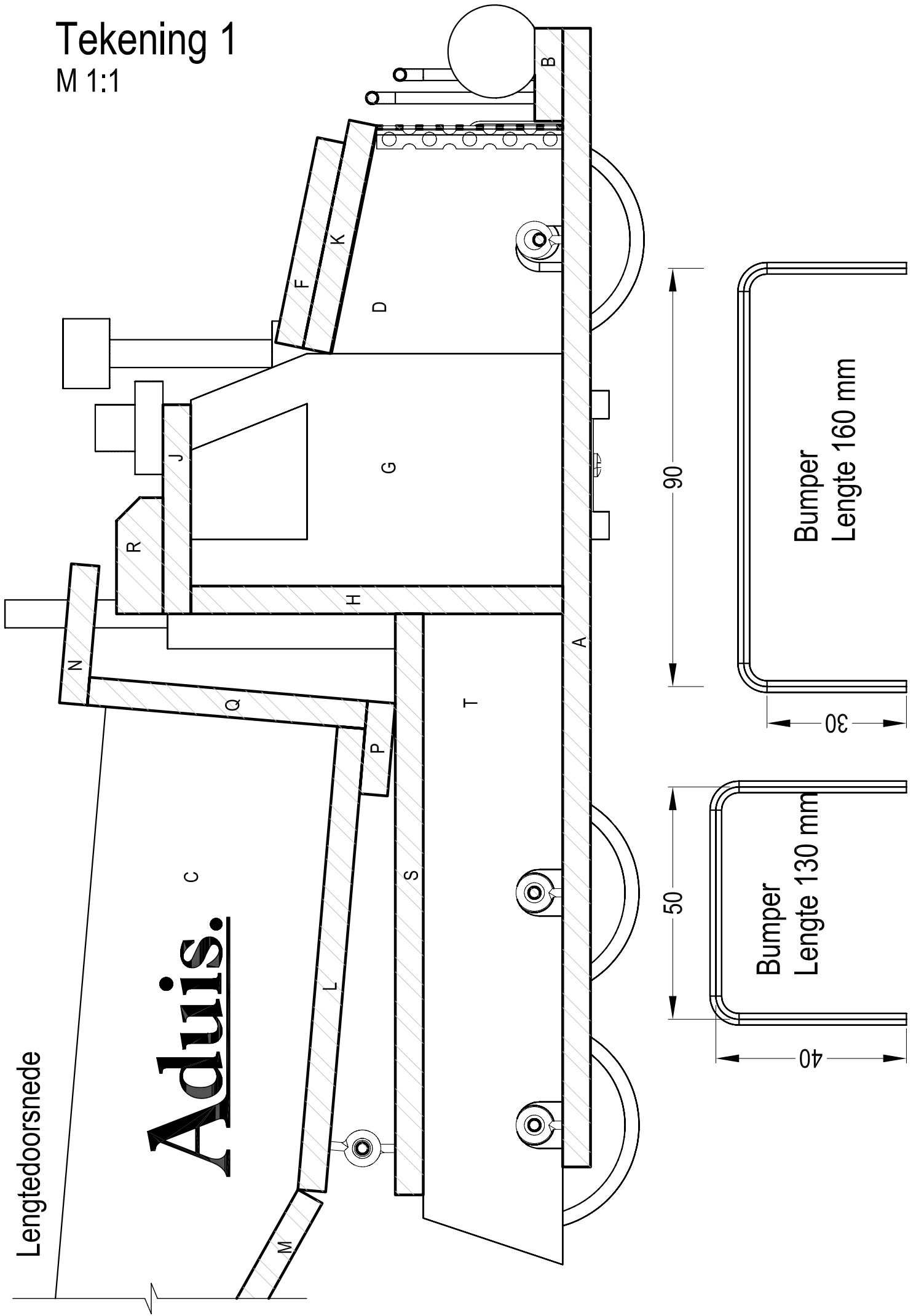
Van het siliconen slangetje twee zekerheidsringen, elk 5 mm lang, afknippen. De truck en de kiepbak met de lasdraad 60 mm verbinden en met behulp van de siliconen ringen zekeren.



Veel plezier en succes!!!

Tekening 1

M 1:1



Lengtedoorsnede

Aduis.

C

M

L

D

G

H

T

S

Q

P

R

J

F

K

B

90

50

Bumper
Lengte 160 mm

30

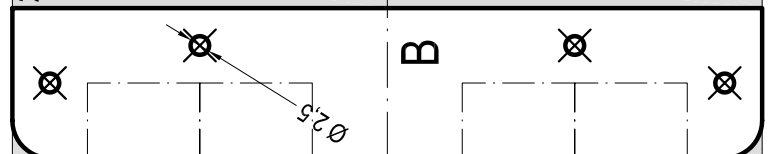
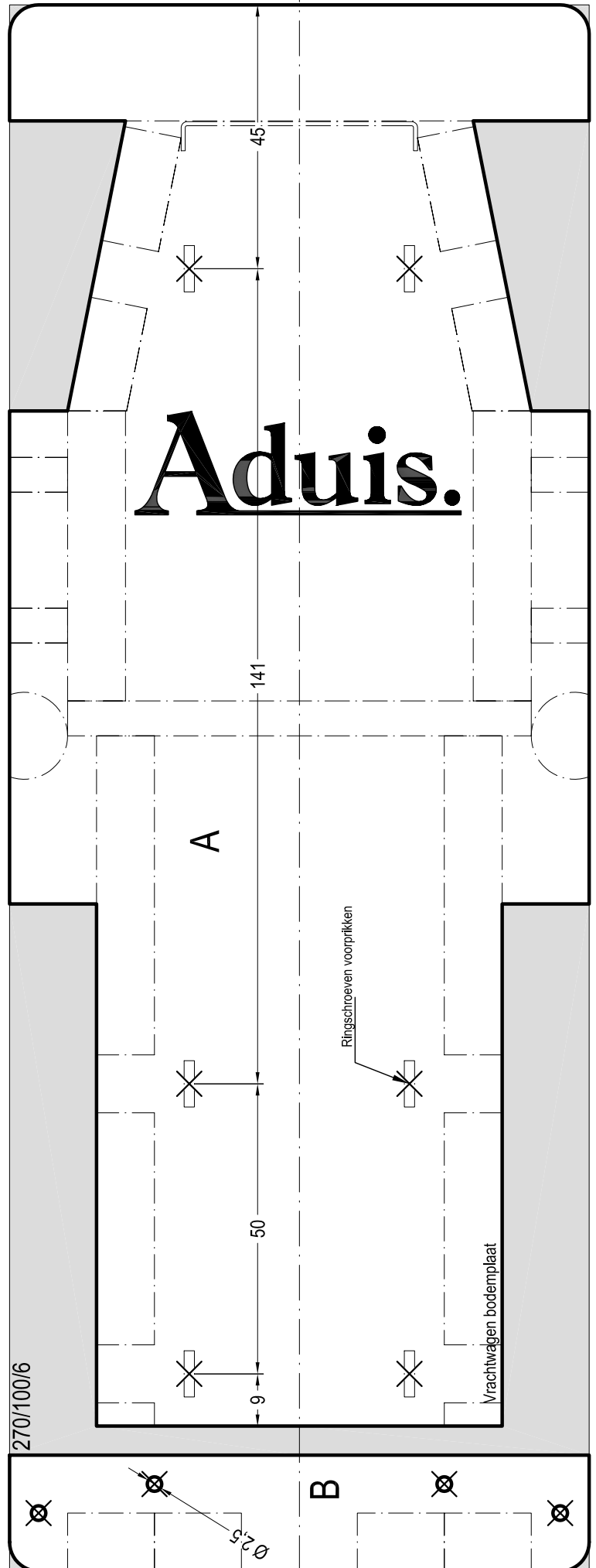
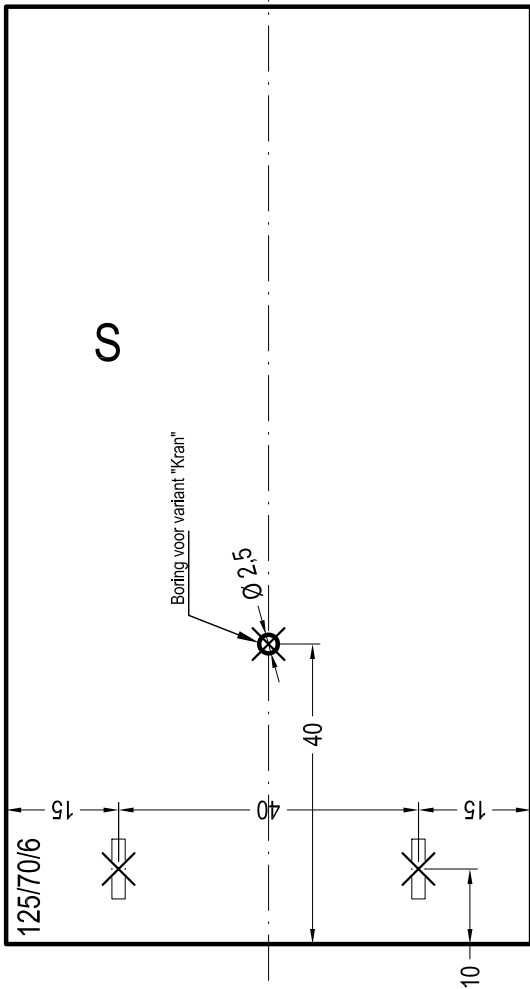
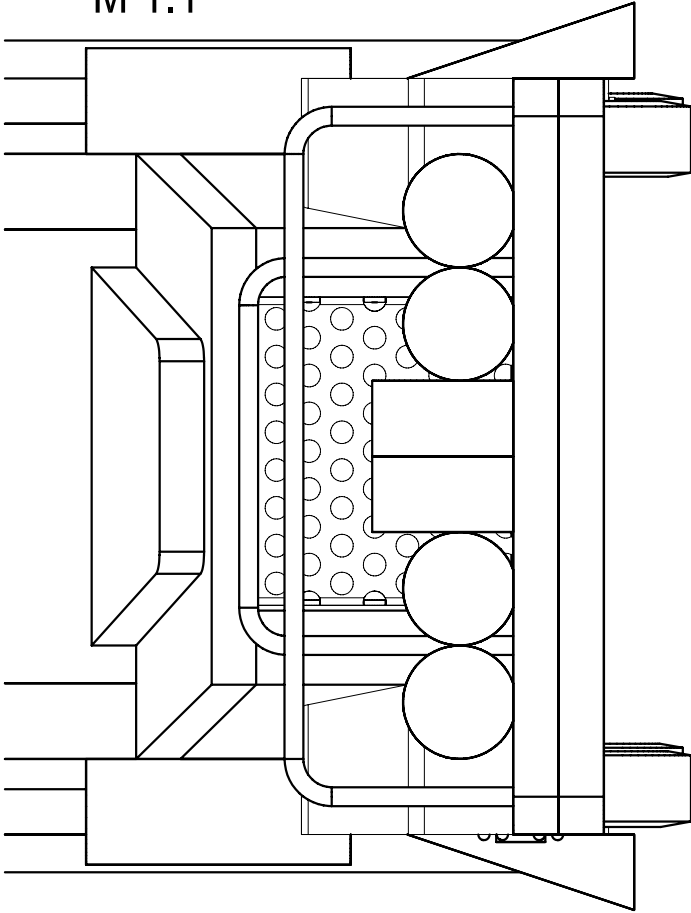
Bumper
Lengte 130 mm

40

Tekening 2

M 1:1

M 1:1



Tekening 4

M 1:1

