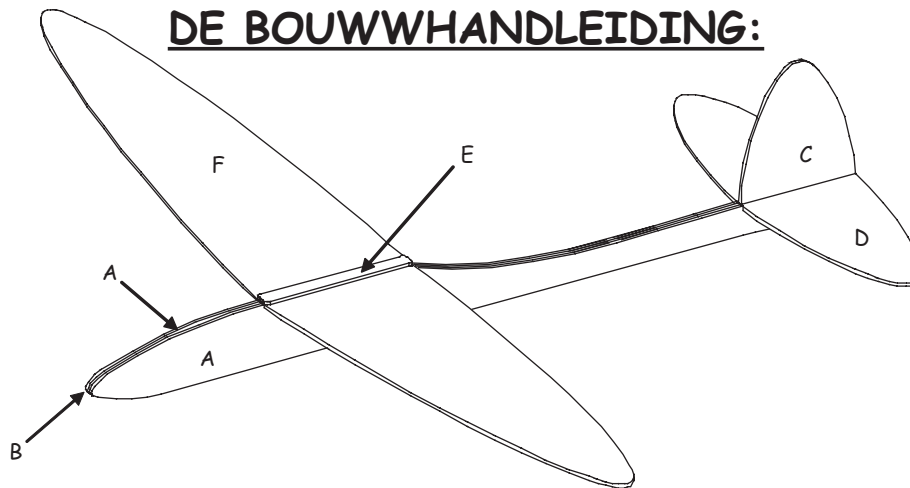


Tonan



Fliegen Vliegen is altijd de grote droom geweest van de mensheid. En omdat wij nou eenmaal niet geschapen zijn met engelvleugels moeten we onze kennis en vaardigheden gebruiken om te kunnen vliegen. Maar eerlijk gezegd is dit niet zo moeilijk als het eruit ziet. Met dit werkstuk kan iedereen zijn eerste testvluchten maken.

Naam:		Groep / klas:	
Inhoud:		Delen:	Gereedschap:
2 Balsaplanckjes gestanst	ca. 495 / 100 / 1,5 mm	A - F	Potlood, liniaal, stopnaalden
2 Lood			Schuurpapier, gum, schaar
			Houtlijm watervast
			Alleslijm transparant
			Schildersplakband, hobbymes

DE BOUWHANDLEIDING:**1. VOORBEREIDING:**

Om de verschillende onderdelen goed te monteren raden wij je aan een ondergrond te nemen waarop je de diverse delen met spelden vast kunt prikken (zacht hout of karton). Let er ook op dat je de onderdelen niet vastlijmt aan je werktafel! Gebruik eventueel een folie om de ondergrond te beschermen.

Wij adviseren ook om een goede watervast lijm te gebruiken. Gebruik bij het verlijmen stopnaalden en schildersplakband om er voor te zorgen dat de verschillende onderdelen stevig verlijmd worden.

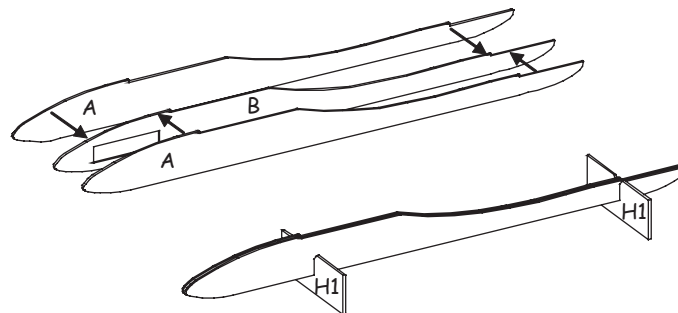
Als eerste kun je alle onderdelen uit het voorgestane plankje van balsahout nemen. Schuur alle onderdelen mooi glad met een stuk schuurpapier.

2. MONTAGE:

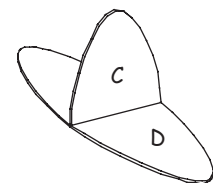
1. De beide onderdelen (A) en het onderdeel (B) als romp verlijmen.

LET OP: vergeet niet het lood met een lengte van 40 mm in onderdeel (B) te verlijmen.

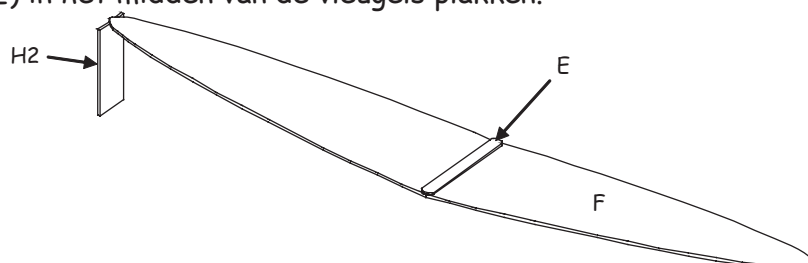
Gebruik hierbij de lijmhulpstukken (H1) en zorg er met plakband voor dat de onderdelen tijdens het drogen op de plaats blijven en stevig samengedrukt worden.



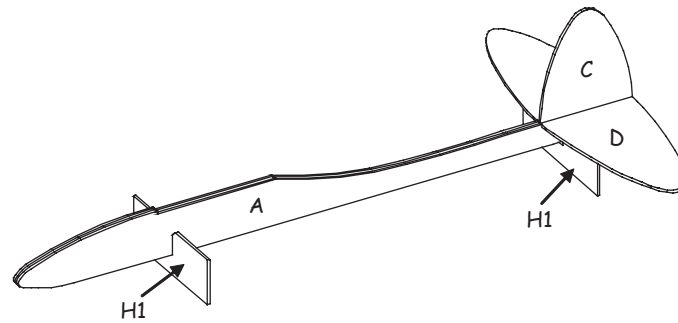
2. Verlijm nu de staartvleugels (C) met het staart roer (D).



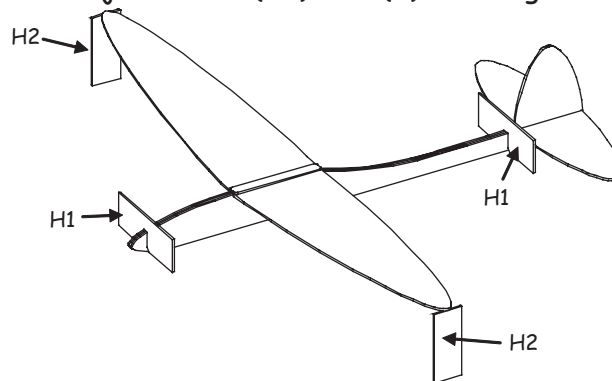
3. De vleugels (F) kun je in het midden voorzichtig buigen op het knikpunt (zie tekening). Leg vervolgens de vleugels aan één kant plat op de tafel en zet aan de andere kant lijmhulpstuk (H2) eronder. Nu kun je het versterkingslatje (E) in het midden van de vleugels plakken.



4. Zet de romp op de lijmhulpstukken (H1) en verlijm het staartstuk (C) en (D). Om het goed te laten drogen kun je het met spelden vastzetten.



5. Nu kun je ook met behulp van de lijmstukken (H1) en H(2) de vleugels met de romp verlijmen.



6. Alle lijmverbindingen nogmaals verstevigen door deze met lijm in te smeren.

3. OPPERVLAKTE:

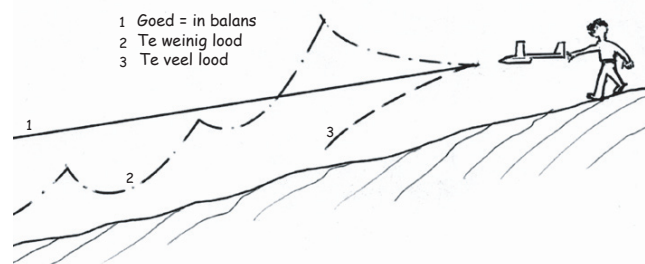
Schuur alle onderdelen nogmaals op met schuurpapier en wis al het schuurstof weg met een doek. Daarna kun je het vliegtuig ter bescherming tegen vocht en vuil met een acryllak verven. Andere verfsoorten kun je beter niet gebruiken omdat deze het gewicht van het vliegtuig en daarmee de vliegeigenschappen negatief beïnvloeden.

4. HET ZWAARTEPUNT BEPALEN:

Als eerste moet je het zwaartepunt van het vliegtuig bepalen. Dit punt moet op ongeveer 12 mm voor de achterkant van de vleugels liggen. Teken dit punt af met een potlood op beide vleugels met ongeveer 20 mm afstand tot de romp. Zet nu het vliegtuig op je duim en wijsvinger en kijk of deze horizontaal blijft staan.

- Valt het iets naar voren, dan moet je achter op de romp wat lood plakken.
- Valt het iets naar achteren, dan moet je voor bij de neus nog wat lood opplakken.

5. TESTVLUCHT:



Kies nu een windstille plaats waar het vliegtuig vrij kan vliegen en niet ergens tegenaan kan botsen. Neem het vliegtuig in de hand en werp het voorzichtig weg met de neus iets naar beneden. Het zou nu mooi rechtdoor moeten zweven. Gaat de neus meteen omhoog, is deze te licht en moet er voor lood bij. Daalt het vliegtuig te snel plak dan wat lood bij aan de achterkant.

Veel plezier en succes!!!