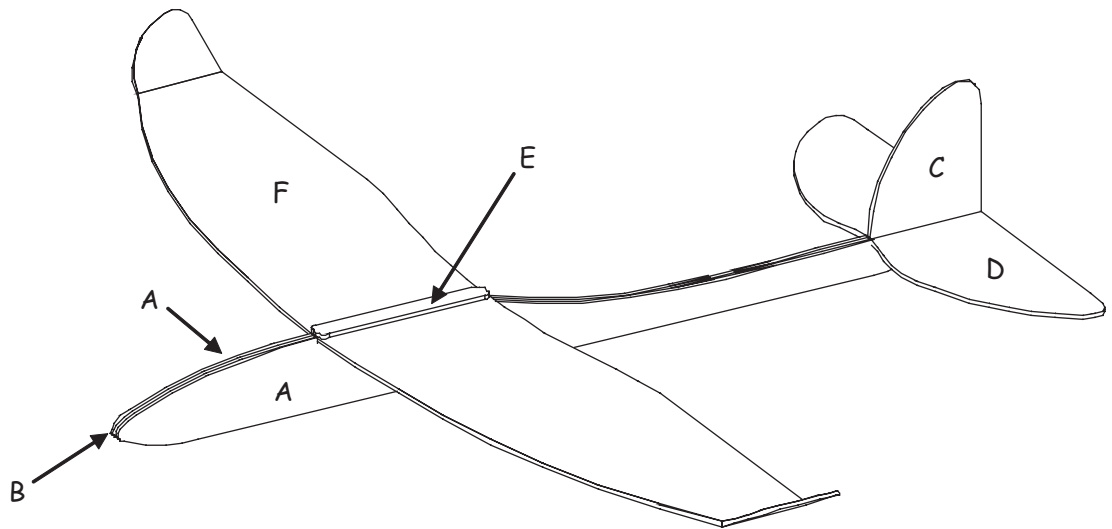


Pito



Vliegen is altijd de grote droom geweest van de mensheid. En omdat wij nou eenmaal niet geschapen zijn met engelenvleugels moeten we onze kennis en vaardigheden gebruiken om te kunnen vliegen. Maar eerlijk gezegd is dit niet zo moeilijk als het eruit ziet. Met dit werkstuk kan iedereen zijn eerste testvluchten maken.

Nam:		Groep / klas:	
Inhoud:		Delen:	Gereedschap:
2 Balsaplankjes	Gestanst ca. 495 / 100 / 1,5 mm	A - F	Potlood, liniaal
2 Lood	40 / 9 / 1,5 mm		Gum
			Schuurpapier
			Houtlijm watervast
			Alleslijm transparant
			Schaar, hobbymes
			Schildersplakband
			Stopnaalden

DE HANDLEIDING:1. OVERZICHT:2. VOORBEREIDING:

Om de verschillende onderdelen goed te monteren raden wij je aan een ondergrond te nemen waarop je de diverse delen met spelden vast kunt prikken (zacht hout of karton). Let er ook op dat je de onderdelen niet vastlijmt aan je werktafel! Gebruik eventueel een folie om de ondergrond te beschermen.

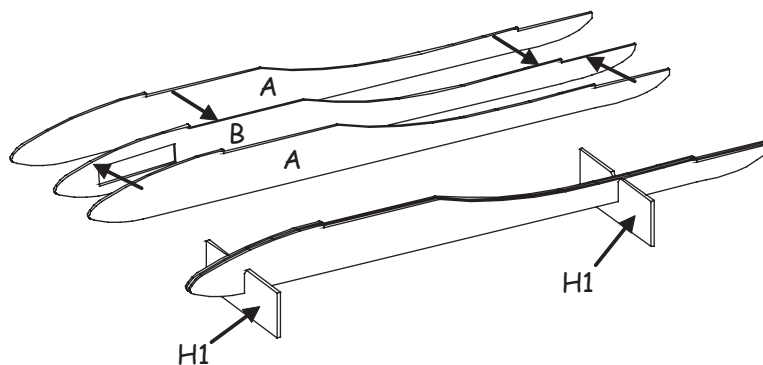
Wij adviseren ook om een goede watervaste lijm te gebruiken. Gebruik bij het verlijmen stopnaalden en schildersplakband om er voor te zorgen dat de verschillende onderdelen stevig verlijmd worden.

Als eerste kun je alle onderdelen uit het voorgestane plankje van balsahout nemen. Schuur alle onderdelen mooi glad met een stuk schuurpapier.

3. MONTAGE:

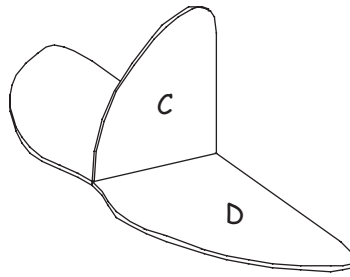
1. De beide onderdelen (A) en onderdeel (B) als romp verlijmen.

Let op: vergeet niet een stukje lood van 40 mm lengte in het neusdeel (B) te verlijmen!

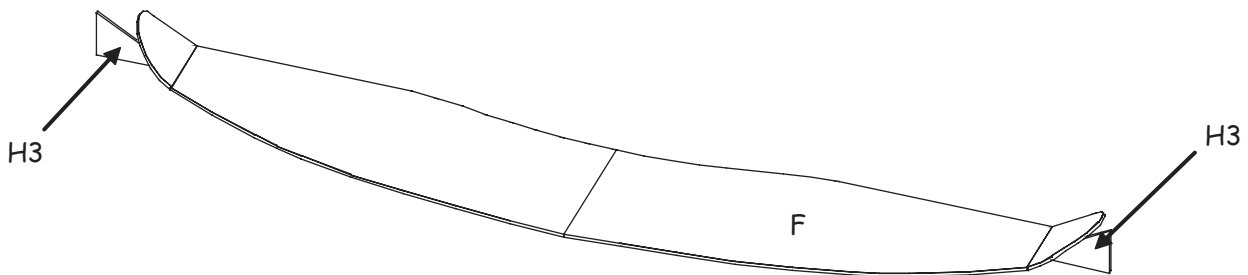


Gebruik daarbij de hulpsjablonen (H1) en neem schildersplakband om er voor te zorgen dat de onderdelen strak op elkaar drogen. Het geheel goed laten drogen.

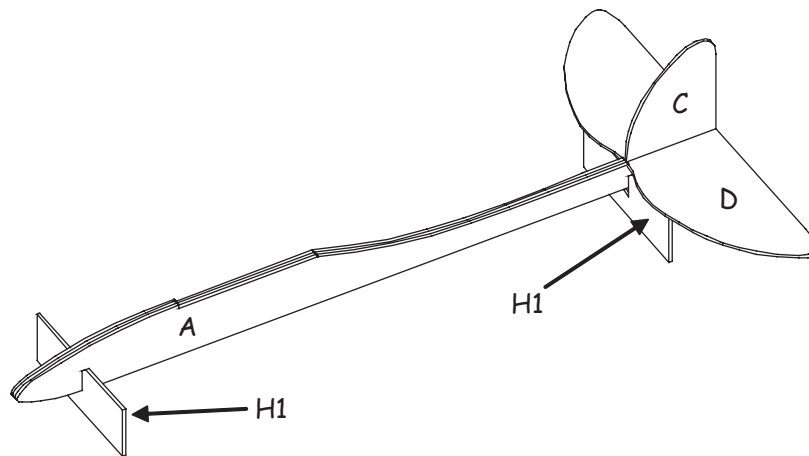
2. Verlijm nu de staartvleugels (C) met het staart roer (D).



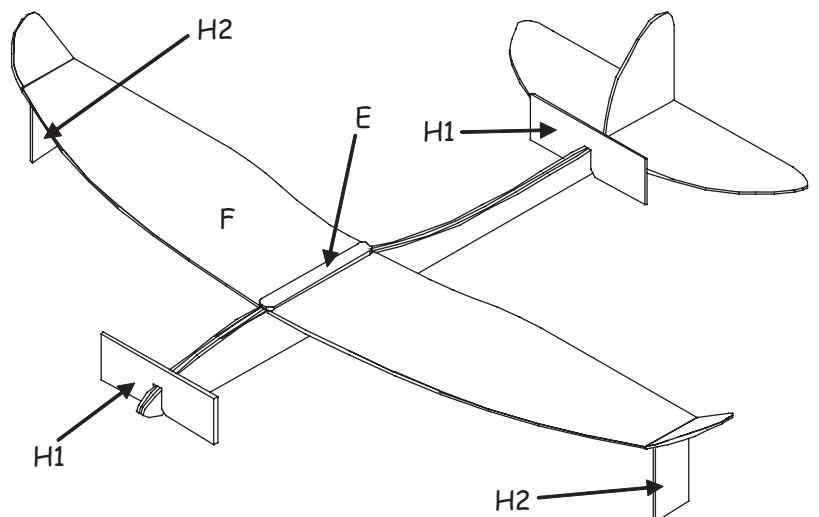
3. De opstaande punten van de vleugels (F) moet je zelf buigen. Je kunt de vleugeltippen op het knikpunt voorzichtig omhoog buigen. Daarna de hulpsjablonen (H3) onder de vleugels zetten en de knikpunten ter versterking met lijm insmeren.



4. De romp op de hulpsjablonen (H1) zetten en het staartstuk (onderdeel (C), (D)) verlijmen. Prik het staartstuk vast met stopnaalden op de romp. Zo ben je er zeker van dat de lijmverbinding goed droogt.



5. Vervolgens de vleugels (F) ook in het midden voorzichtig buigen op het knikpunt. Zet de romp op de 2 hulpsjablonen (H1). Vervolgens kun je met behulp van 2 stopnaalden de vleugels op de romp verlijmen (zie tekening). Zet onder de beide vleugels de lijmhelpstukken (H2). Nu kun je ook meteen het versterkingslatje (E) in het midden van de vleugels verlijmen.



6. Alle lijmverbindingen nogmaals versterken door deze met lijm in te smeren.

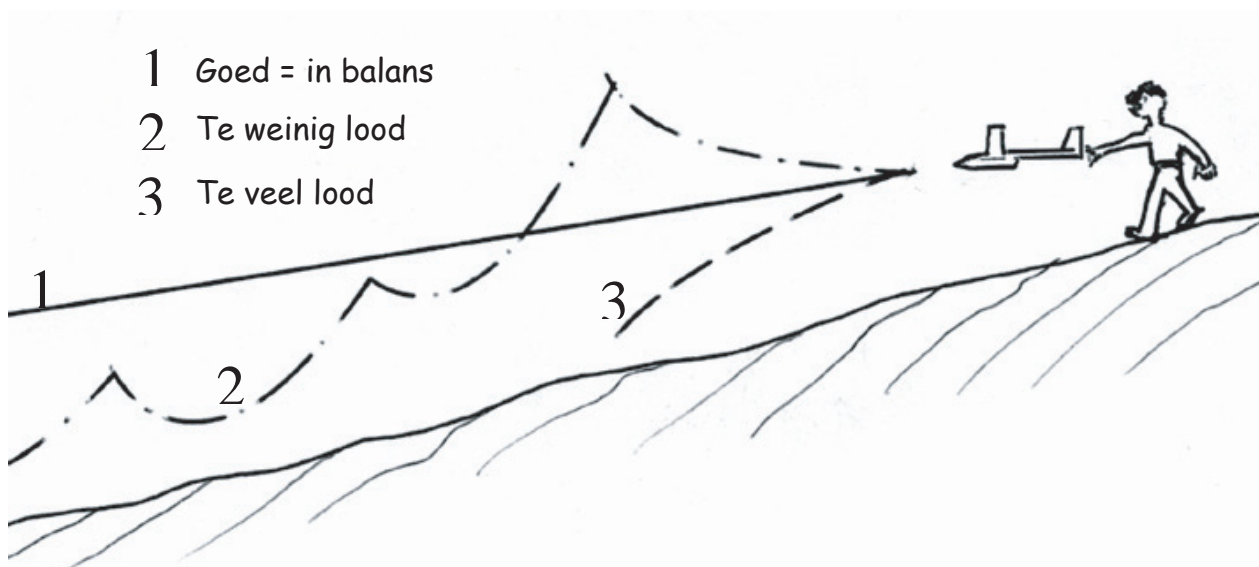
4. OPPERVLAKTE:

Schuur alle onderdelen nogmaals op met schuurpapier en wis al het schuurstof weg met een doek. Daarna kun je het vliegtuig ter bescherming tegen vocht en vuil met een acryllak verven. Andere verfsoorten kun je beter niet gebruiken omdat deze het gewicht van het vliegtuig en daarmee de vliegeigenschappen negatief beïnvloeden.

5. HET ZWAARTEPUNT BEPALEN:

Als eerste moet je het zwaartepunt van het vliegtuig bepalen. Dit punt moet op ongeveer 10 mm voor de achterkant van de vleugels liggen. Teken dit punt af met een potlood op beide vleugels met ongeveer 20 mm afstand tot de romp. Zet nu het vliegtuig op je duim en wijsvinger en kijk of deze horizontaal blijft staan.

- Valt het iets naar voren, dan moet je achter op de romp wat lood plakken.
- Valt het iets naar achteren, dan moet je voor bij de neus nog wat lood opplakken.

**6. TESTVLUCHT:**

Kies nu een windstille plaats waar het vliegtuig vrij kan vliegen en niet ergens tegenaan kan botsen. Neem het vliegtuig in de hand en werp het voorzichtig weg met de neus iets naar beneden. Het zou nu mooi rechtdoor moeten zweven. Gaat de neus meteen omhoog, is deze te licht en moet er voor lood bij. Daalt het vliegtuig te snel plak dan wat lood bij aan de achterkant.

Veel plezier en succes!!!