

MOLLY de pendule



Naam:		Groep:	
Inhoud:		Delen:	Benodigd gereedschap:
1 triplex	85 / 60 / 3 mm	F	potlood, lineaal, passer, schaar
1 triplex	230 / 210 / 4 mm	B	boormachine
1 triplex	210 / 180 / 4 mm	A	boor Ø 3 mm, Ø 4 mm, Ø 8 mm
2 triplex	205 / 45 / 10 mm	C, D	platte tang
1 triplex	100 / 45 / 10 mm	E	lijm
1 triplex	80 / 80 / 6 mm	G, H	cutter mes
1 triplex	150 / 10 / 6 mm	J, K, L	toffel, figuurzaag, houtvijl
1 houten lat	140 / 5 / 5 mm	L, M	schuurpapier
1 koper lasdraad	100 / Ø 1 mm		
1 perlondraad dun	700 mm / Ø 0,25 mm		
1 pendule uurwerk			
1 PVC transparant	5 / 1 / 0,25 mm		
8 punaises			
1 set wijzers	compleet met moer		
3 piepschuim ballen	Ø 30 mm		
4 schroeven	2,9 x 9,5 mm		

Katten zien alles! Heb je wel eens een kat geobserveerd, als hij slaapt? Hij heeft dan wel zijn ogen gesloten, maar ze schijnen alles waar te nemen wat om hen heen gebeurt. Ze openen hun ogen een heel klein beetje en spieden door hun spleetjes, alsof ze gewoon verder slapen. Onze Molly is een hele opgewekte kat. Zij bekijkt alles heel precies met haar grote ronde kijkers en ziet erop toe dat dingen goed gaan, of beter gezegd, of dat alle dingen op tijd gebeuren.

DE WERKBESCHRIJVING:

We beginnen met het vastplakken van de sjablonen: plattegrond 1 bij het „schaartje“ precies op de kniplijn afknippen. Vervolgens plattegrond 1 en 2 aan elkaar plakken.

1. De sjablonen - vormen overnemen - boringen:

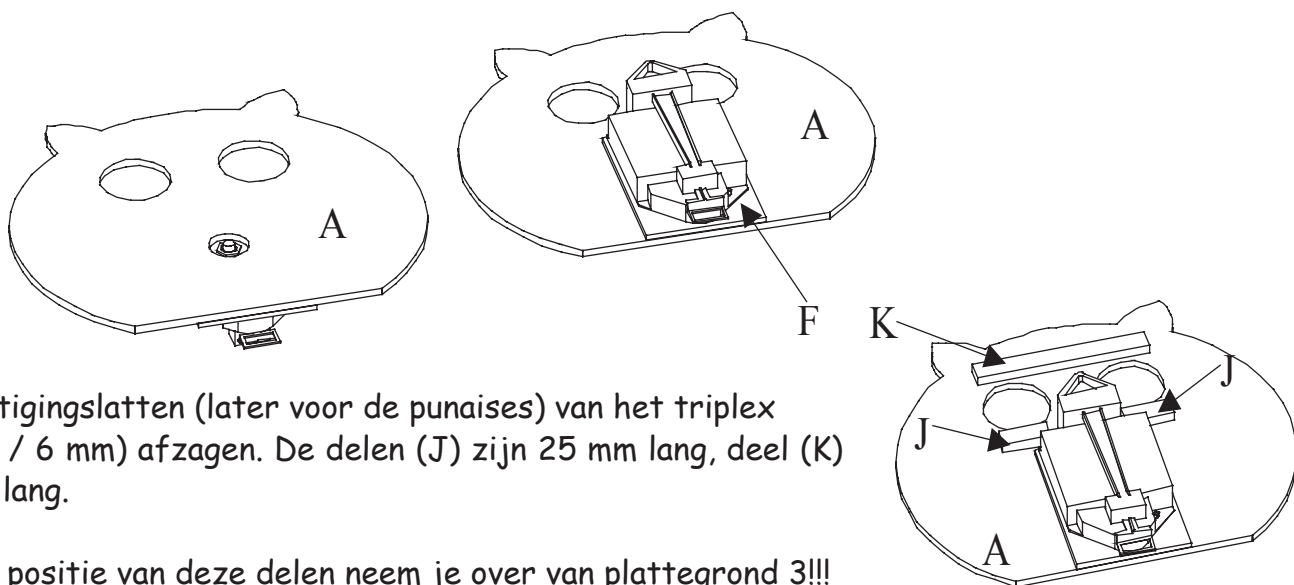
Als eerste worden alle vormen en lengtes van deel (A) tot deel (M) van de sjablonen (plattegrond 1, 2 en 3) op het triplex en houten latten overgenomen.

Hoe krijg je de vormen op het triplex? Het eenvoudigste is het met overtrekpapier. Heb je geen overtrekpapier, ga je als volgt te werk. Leg de sjablonen (zie achter) op de houten delen. De omtrek van de sjablonen moeten met de kanten van de houten delen overeenstemmen!!! Trek nu de lijnen met een balpen na. Je moet hierbij goed aandrukken, zodat de vormen op het hout worden gedrukt. Met een potlood loop je de lijnen op het hout nog een keer na. Daardoor worden de lijnen goed zichtbaar.

Delen beschrijven, boren en uitzagen: eerst worden alle delen met letters beschreven. Daardoor heb je later een beter overzicht! Dan de gaten volgens de plattegronden in de delen (A), (B) en (F) boren. Deel (A) met een boor \varnothing 3 mm voorboren en de drie gaten met de figuurzaag uitzagen. Probeer bij het zagen langs de zijkanten de figuurzaag zo recht mogelijk te houden. De kanten met schuurpapier nabewerken.

2. Het uurwerk er op schroeven:

Het uurwerk met de bijpassende moer op het plankje schroeven. Dan deel (F) op de achterzijde van (A) lijmen, zodat de moer van het uurwerk precies in het midden van het uitgezaagde rondje ligt.



De bevestigingslatten (later voor de punaises) van het triplex (150 / 10 / 6 mm) afzagen. De delen (J) zijn 25 mm lang, deel (K) is 90 mm lang.

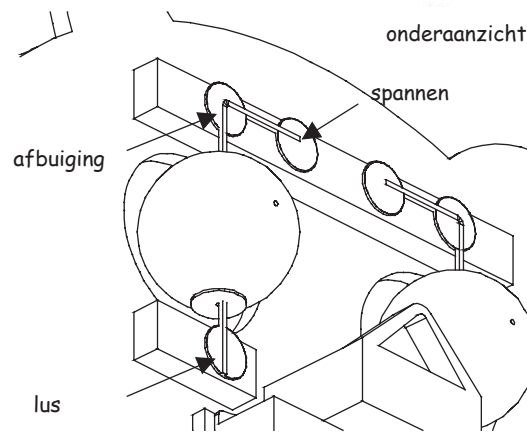
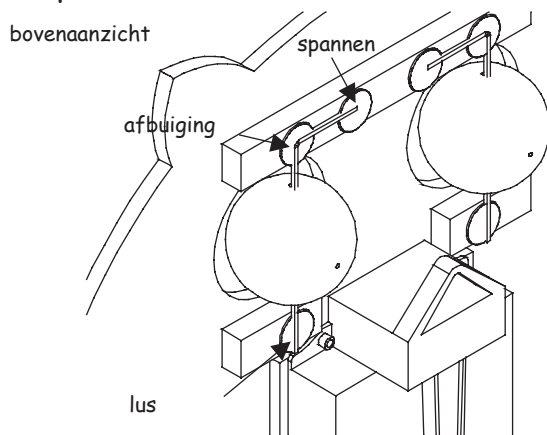
De juiste positie van deze delen neem je over van plattegrond 3!!!

3. De ogen van piepschuim:

Het mechanisme van de ogen wordt met 2 piepschuim ballen, perlondraad, een doorzichtig stuk PVC en 6 punaises gemaakt. In elke piepschuim bal een gat van \varnothing 4 mm boren.

De PVC - schijf \varnothing 10 mm (zie plattegrond 3): In de transparante PVC- stroken twee gaten steken, vervolgens met een schaar twee ronde schijven \varnothing 10 mm uitknippen.

Van het perlondraad twee stukken van elk 250 mm afknippen. Ieder stuk volgens afbeelding rechts tot een lus knopen.



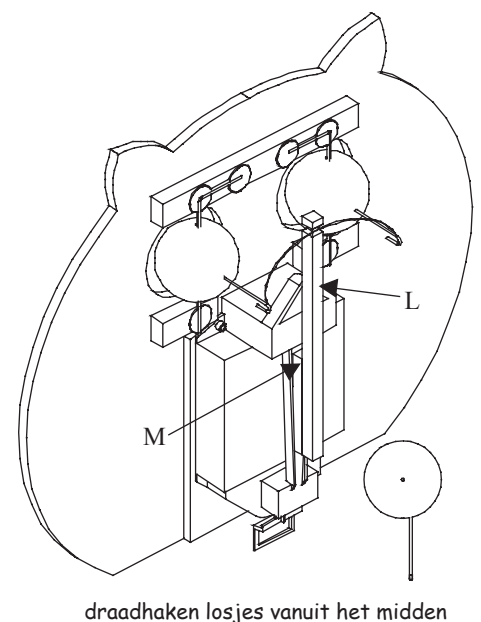
Met 6 punaises de ogen (piepschuim ballen) zo bevestigen, dat ze precies in het midden van de uitsparing liggen. In het perlondraad wordt ① een knoop gemaakt, ② de draad bij de lus onder met een punaise bevestigen, ③ door het PVC rijden, ④ door de piepschuim bal rijden, ⑤ met een punaise afbuigen, ⑥ nog een knoop gemaakt en ⑦ met een punaise gespannen.

De twee houten latten voor de pendule (L) en (M) worden van de lat van (140 / 10 / 5 mm) afgezaagd. (L) is 100 mm en (M) is 40 mm lang.

Lat (M) schuren, zodat ze in de pendule van het uurwerk kan worden geplakt. Hiervoor alleslijm gebruiken. In de lat (L) aan de bovenkant een inkerving maken (zie ook plattegrond 2) en vervolgens deze lat op lat (M) plakken.

De draadhaken volgens plattegrond 3 buigen. Hiervoor van het koper lasdraad (100 mm / \varnothing 2mm) twee stukken van 50 mm afknippen.

Nu de beide draadhaken iets uit het midden in de piepschuim ogen steken. De ogen moeten makkelijk om het perlondraad draaien. Met de rest van het perlondraad de draadhaken en de lat van de pendule (L) verbinden. Let op, de draad moet een mooie boog maken. Zie afbeelding boven.



Uitproberen: De batterei er inleggen en het perlondraad net zolang scherpstellen, totdat de ogen gelijkmatig bewegen. Daarna de draadhaken samenbuigen, zodat het perlondraad niet kan verschuiven.

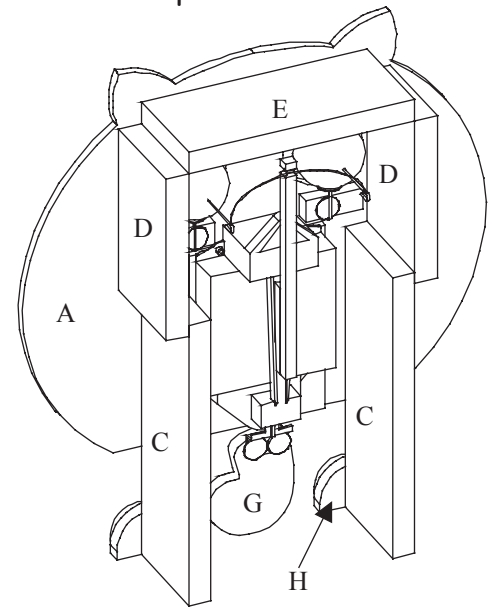
4. De scheidingslatten (C), (D) und (E):

De scheidingslatten worden van de 45 mm brede latten gemaakt. De lengte neem je over van de plattegronden 1 en 2. De delen met een toffel of figuurzaag afzagen en volgens afbeelding op deel (A) lijmen.

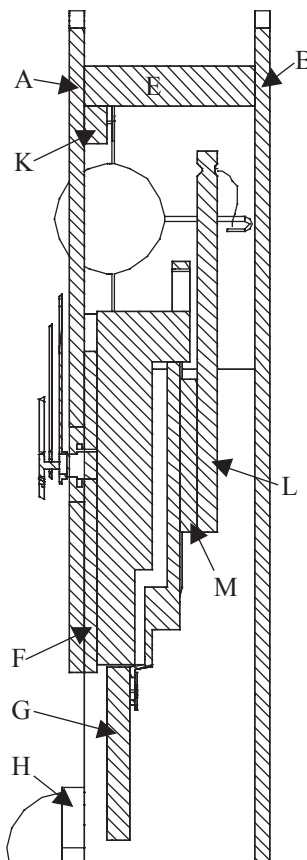
Op het triplex (80 / 80 / 6 mm) vlg. plattegrond 2 de beide poten (H) en de staart (G) optekenen en uitzagen. De zijkanten met schuurpapier nabewerken.

De poten op de delen (C) lijmen. De staart met twee punaises en lijm aan de pendule bevestigen.

De drie piepschuim ballen met een cutter in het midden van elkaar snijden en volgens afbeelding rechts verder snijden. Voor het lijmen van de piepschuim delen een piepschuimlijm of alleslijm gebruiken. Na het uitproberen kan de achterwand er opgeschroefd worden.



5. Doorsnede van het midden:



6. TIP VOOR PROFS:

Opdat jouw MOLLY een echt pronkstuk wordt, beschilder je hem met bonte kleuren en lak je hem met transparante lak af.

Veel plezier en succes!!!

130

75

Tekening 1

2 x C

2 x D

230

Plakrand

Aduis.

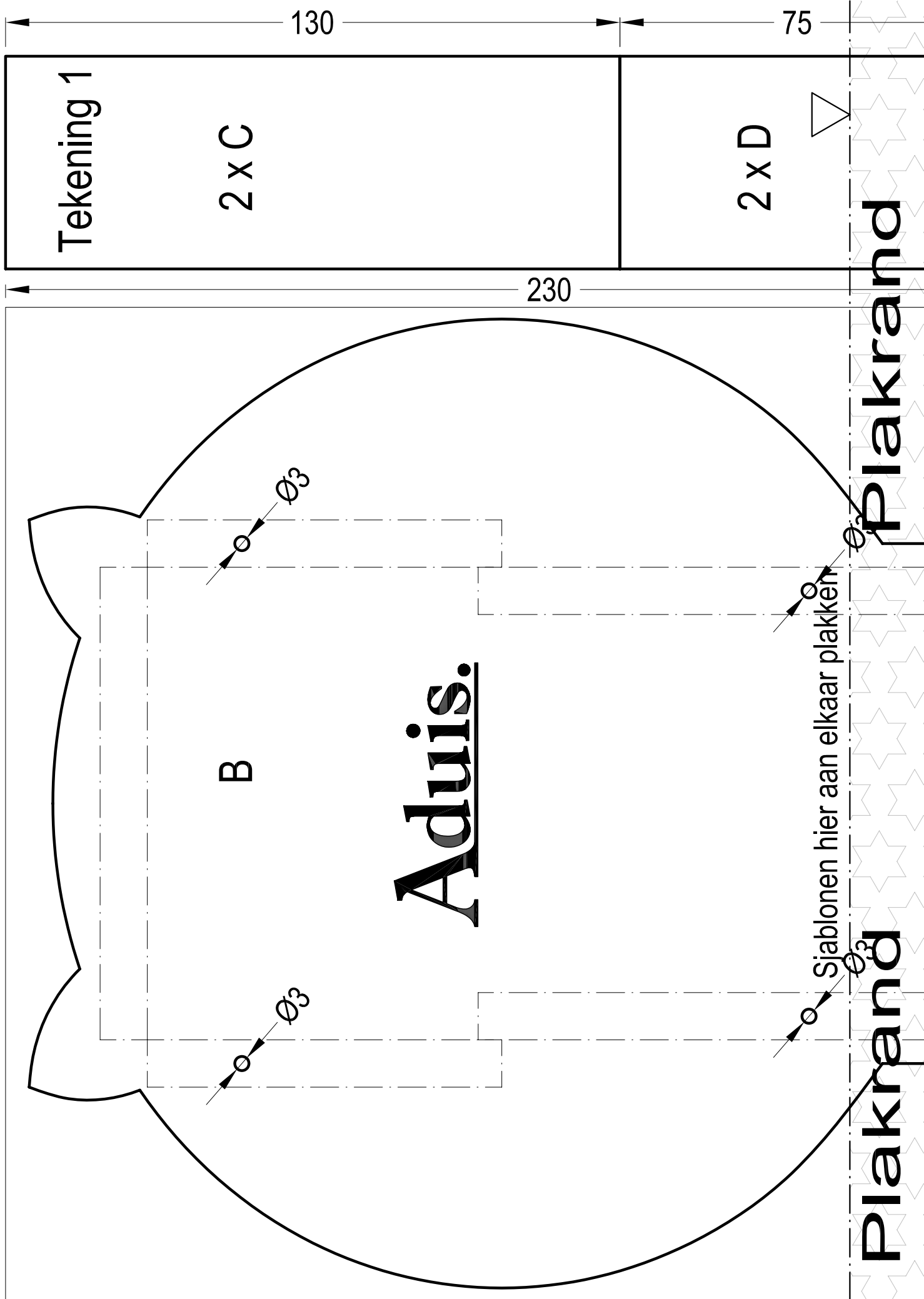
B

\varnothing_3

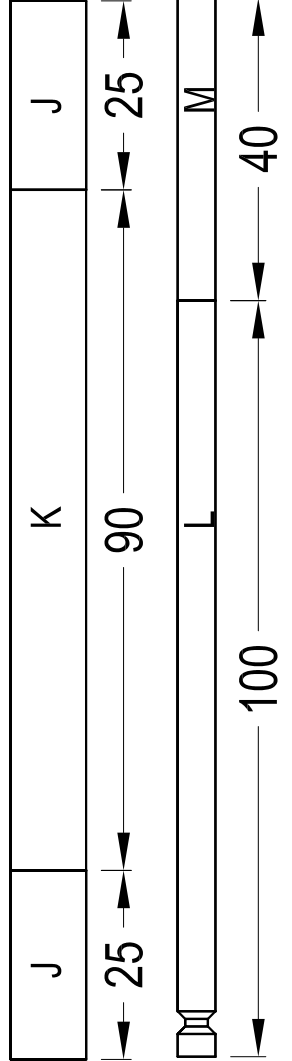
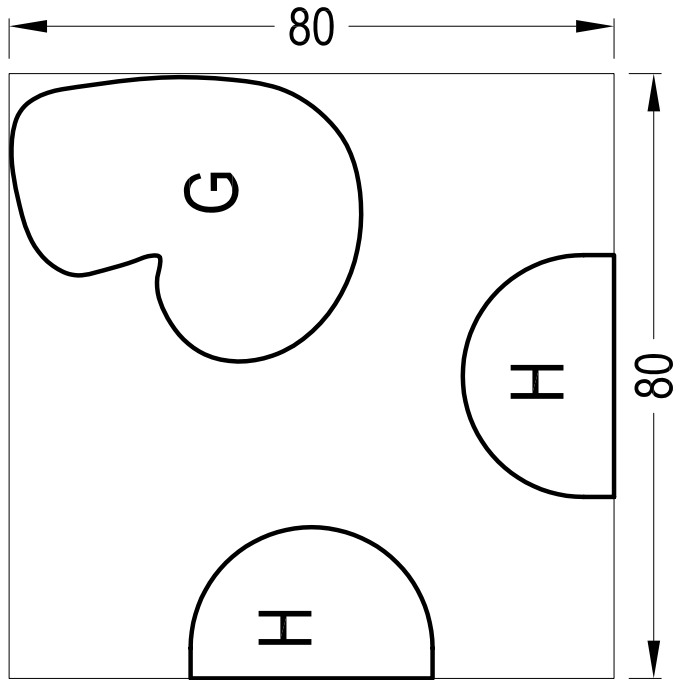
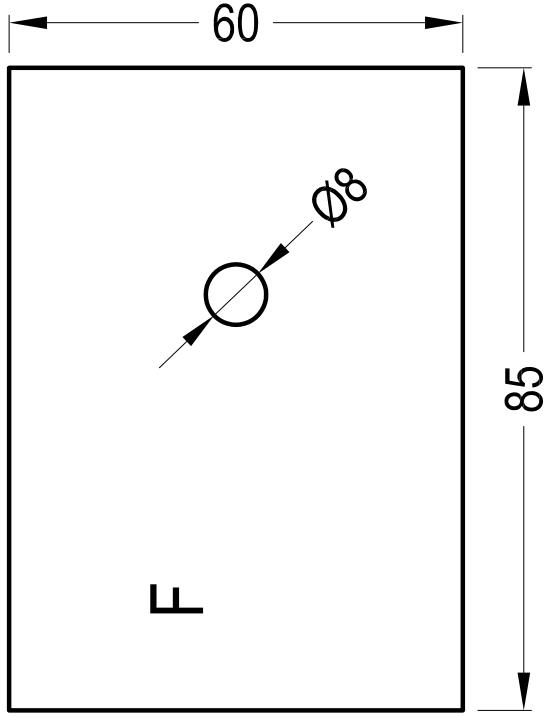
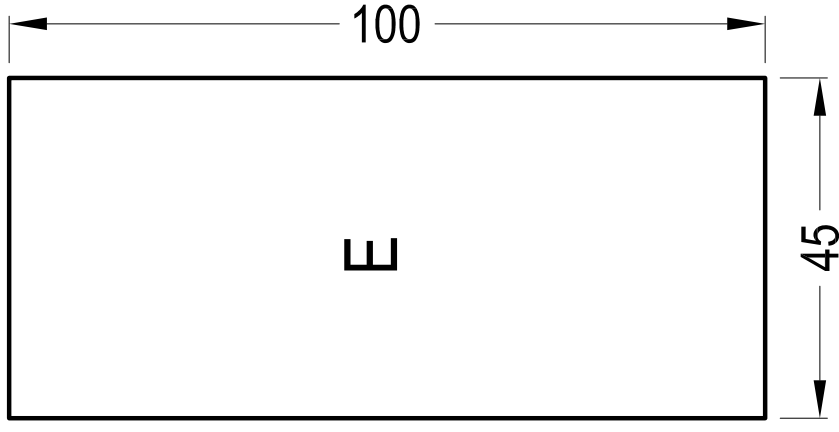
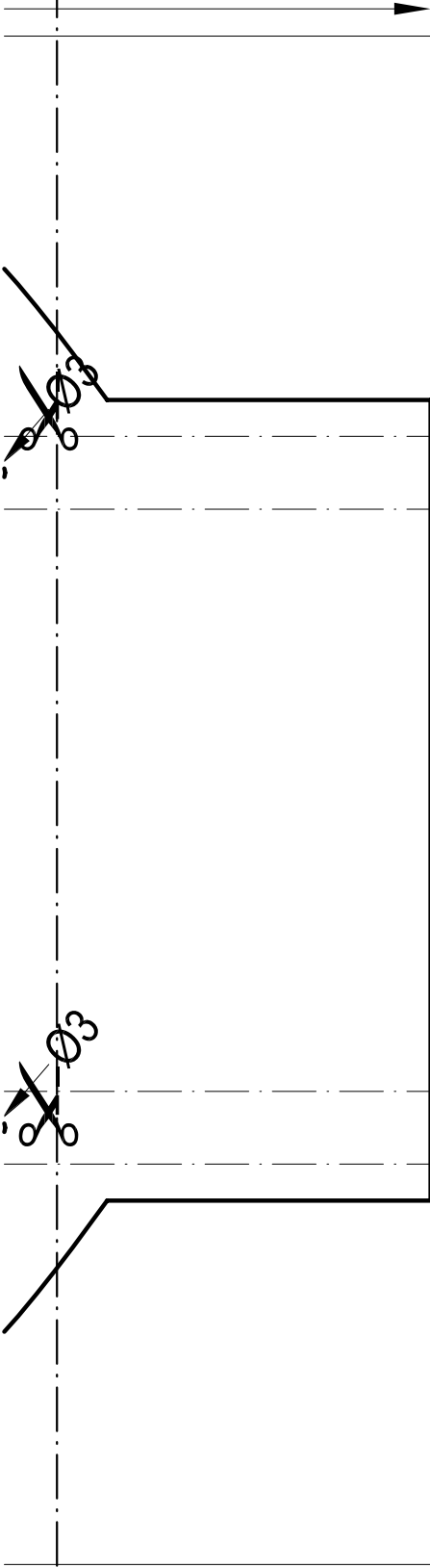
\varnothing_3

Sjablonen hier aan elkaar plakken

Plakrand



Tekening 2



Aduis.

Tekening 3

