

# Tekenmap

## gemaakt van kunstleer

### Materiaal:

- ♥ TEXIPAP 50 x 80 CM
- ♥ KATOENEN STOF 70 x 25 CM (HIER MINT-WIT)
- ♥ KATOENEN STOF 70 x 25 CM IDEAAL GEOCOAT (HIER TURKOOIS-WITTE STIPPEN)
- ♥ KATOENEN STOF 70 x 25 CM (HIER GEEL-WIT GERUIT)
- ♥ ELASTIEK 8 MM BREED, 11 CM LANG
- ♥ SINGELBAND 35 MM BREED, 70 CM LANG
- ♥ APPLICATIE OM OP TE STRIJKEN
- ♥ 3 x DRUKKNOPEN „COLOR SNAP“
- ♥ VLIESLINE
- ♥ TEKENBLOK, DIN A4
- ♥ CUTTER
- ♥ VOUWBEEN
- ♥ KRAFT- OF TEXTIELLIJM

**Op maat knippen:**  
patroonblad A, delen A-E, coupe A + E vanaf de streep-puntlijn/midden voltooien. De geknipte delen bevatten 1 cm naadtoeslag.

**Texipap:**  
1 x buitenste deel A  
2 x binnenste deel B (rechter en linkerdeel)  
1 x binnenzak C

**Katoenen stof (hier stof mint)**  
1 x buitenzak G, 35 x 15,5 cm  
1 x pennenzak E

**Katoenen stof (hier stof geel)**  
1 x middenstrook F (binnenkant), 5 x 35 cm

**Katoenen stof (hier stof turkoois)**  
1 x buitenzak H, 35 x 18,5 cm  
1 x rechthoek D (binnenkant)



KNUTSELIDEE

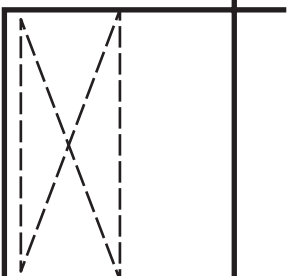
Nr. 104.770 - TEKENMAP

- ♥ Voor buitenzakken G en H de bovenste lange zijde, 2 x 1 cm breed naar links omvouden en smal vastnaaien. Bij zak H de applicatie opstrijken, eventueel rondom vastnaaien. Vouw het buitendeel A aan de linkerkant langs de stippellijnen. Plaats eerst G, dan H op de rechterkant van het buitenste deel. Vouw de zijkanten naar links en plak ze vast, naai de onderkant met zigzagsteek. Vouw bij de middenstrook F de smalle zijden naar links en strijk vervolgens de vliesline op de achterkant en bij het buitendeel aan de linkerkant gecentreerd opstrijken.
- ♥ Halveer het singelband voor de handgrepen. Markeer een lijn op 6,5 cm van elk uiteinde. Het gedeelte tussen de lijnen (22 cm) in het midden in de lengte dubbelvouwen en de open kanten nauw aan elkaar naaien. Vouw de uiteinden van de band 2 cm naar links, aan de goede zijde van het buitenste deel opplakken en vastnaaien.
- ♥ Plaats rechthoek D gecentreerd op het linker binnenste deel B en naai alles (smal) rondom af. Plaats de pennenzak E langs de stofbreuk r-o-r leggen en de open randen tot aan de draaiopening aan elkaar naaien. De naadtoeslag uit elkaar strijken en aan de uiteinden afschuiven. Draaien. Lijn de onderrand uit, hierbij op de naadtoeslag lange rechte steken (ca. 4 mm) stikken, de draadeinden aan het begin en einde niet vastzetten. Trek nu de onderdraad aan tot de rand een lengte van 23 cm heeft. Plaats dit deel op het linker binnendeel en naai het smal aan de onderkant vast. Verwijder de rijgdraden. Verdeel nu de rechte steek in de lengterichting, zie stiklijnen.
- ♥ Vouw binnenzak C langs de stippellijnen aan de linkerkant. Bevestig de drukknoponderdelen volgens de instructies van de fabrikant. Leg het zakje op het linker binnenste deel en naai de zijkanten en onderkant smal vast. Knip het elastiek doormidden en vouw de uiteinden 5 mm breed om (naar links) en naai ze aan beide zijden van het zakje op.

- ♥ Markeer bij het rechter binnendeel B voor de insteekgleuf een lijn op een afstand van 4 cm tot de bovenkant en 1 cm tot de zijkanten. Snijd vervolgens met behulp van de cutter in.
- ♥ Plaats de binnenste delen l-o-l en naai de randen rondom alle lagen smal samen. Als sluiting de drukknoppen op de buitenhoeken bevestigen. Tot slot nog de achterwand van het tekenblok in de gleuf schuiven.



○  
drukknop



bovenste plaatsingslijn  
zak G

bovenste plaatsingslijn  
zak H

1 x buitenste deel A

knip-en plakrand - buitenste deel A 1/2

plaatsingslijn  
middenstrook F

vouwlijn

stofbreuk / midden

onderste plaatsingslijn G + H

knip-en plakrand - buitenste deel A 1/2

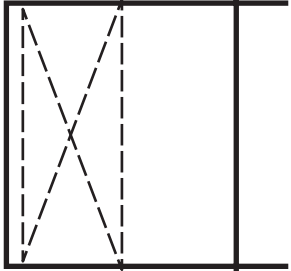
onderste plaatsingslijn G + H

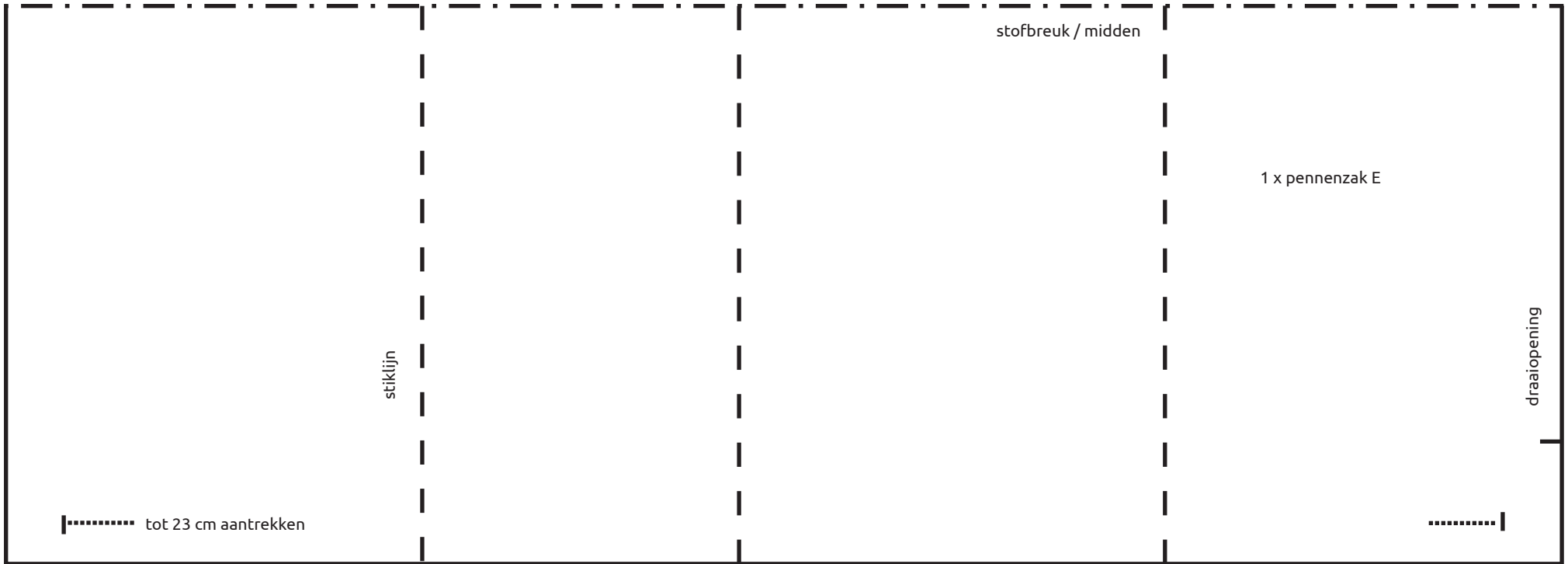
1 x buitenste deel A

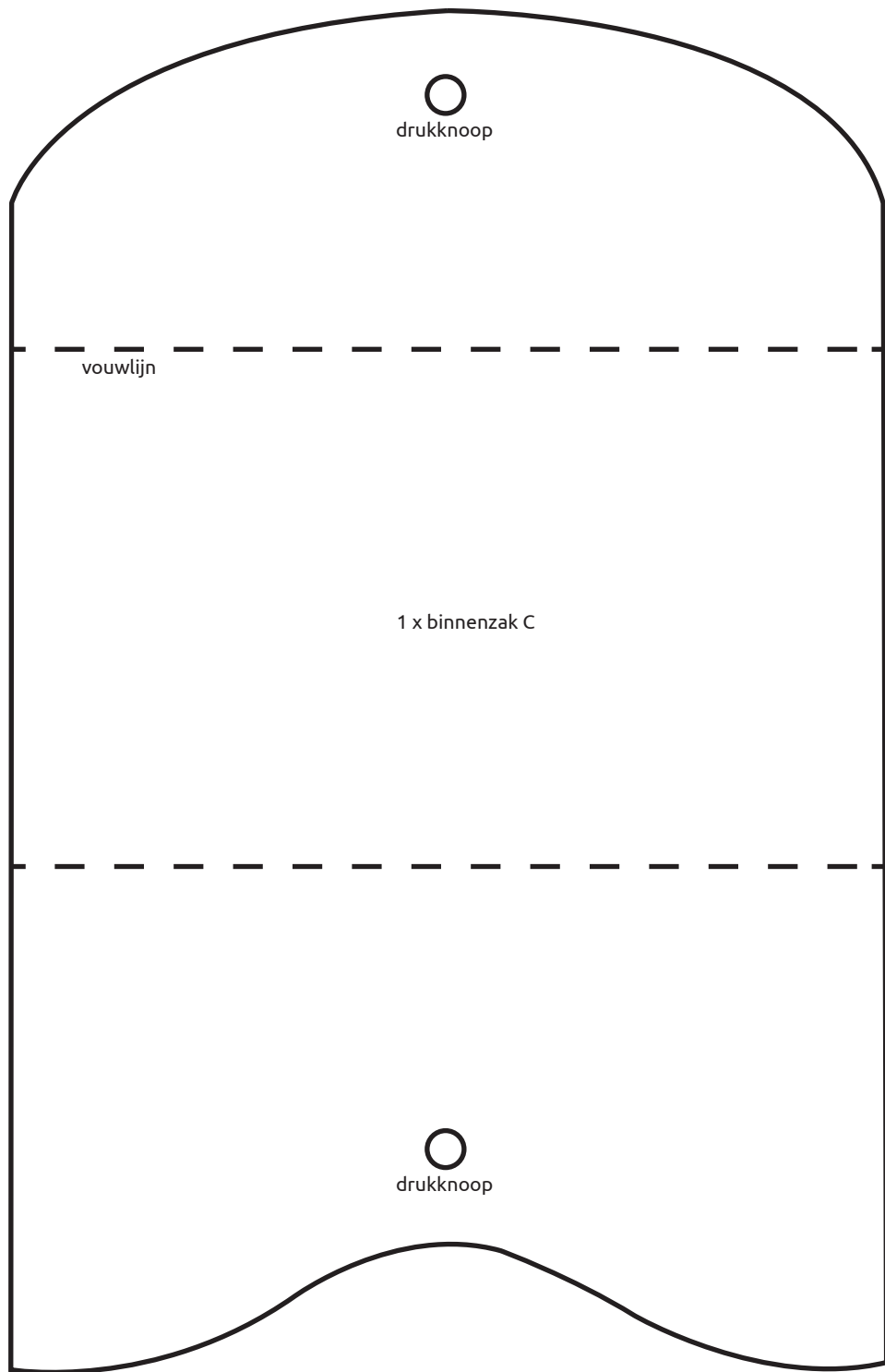
bovenste plaatsingslijn  
zak H

bovenste plaatsingslijn  
zak G

drukknop





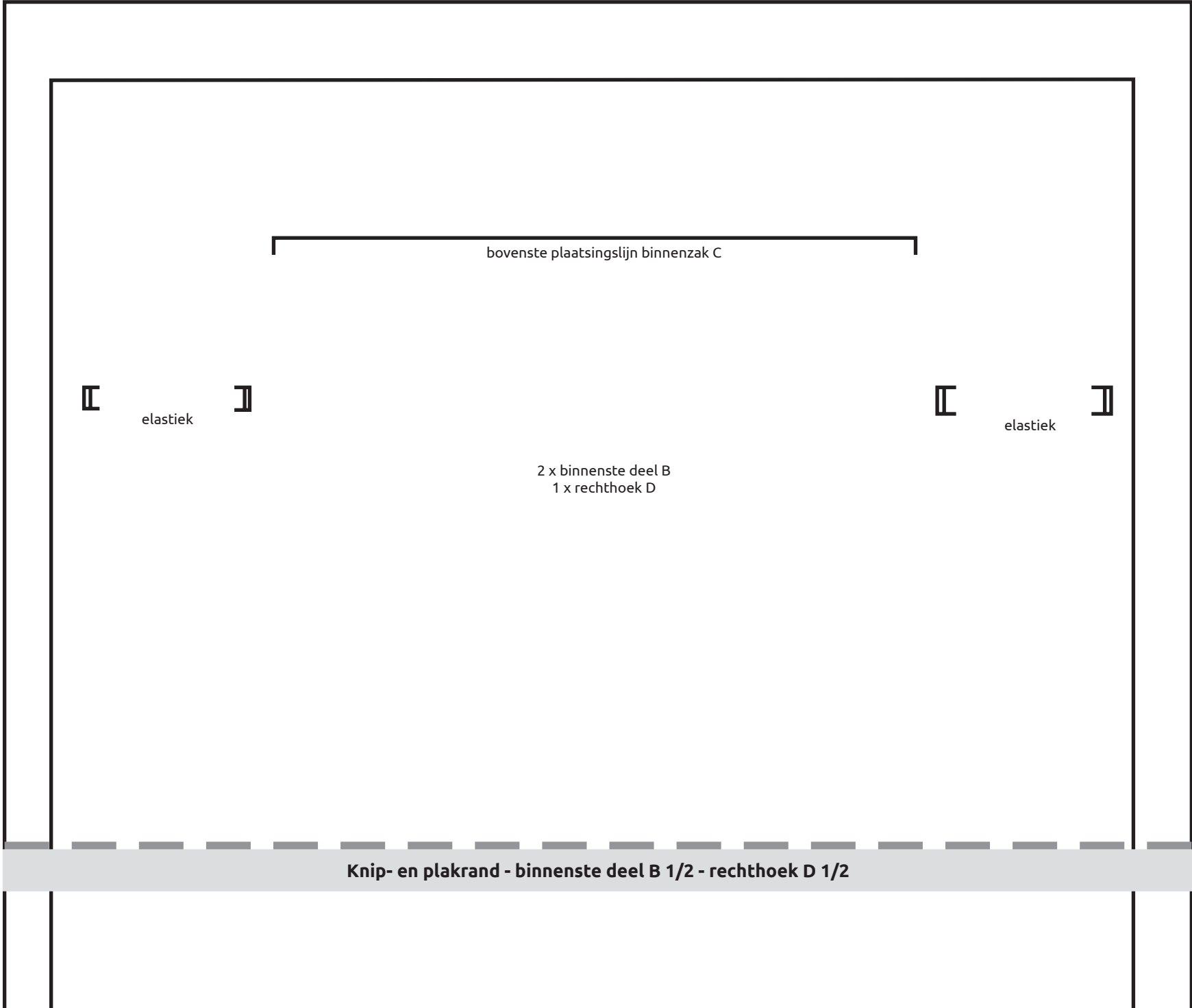


drukknop

vouwlijn

1 x binnenzak C

drukknop



**Knip- en plakrand - binnenste deel B 1/2 - rechthoek D 1/2**

2 x binnenste deel B  
1 x rechthoek D

1 x rechthoek D

onderste plaatsingslijn pennenzak E

2 x binnenste deel B